

# WSPÓŁCZESNE ZAGROŻENIA DLA ROZWOJU DZIECI I MŁODZIEŻY W WIEKU SZKOLNYM



Prof. dr hab. Beata Karakiewicz



KOŁOBRZEG, 29–30 LISTOPADA 2018

# ZAGROŻENIE



„sytuacja lub stan, które komuś zagrażają lub w których ktoś czuje się zagrożony”

zjawisko wywołane działaniem sił natury bądź człowieka, które powoduje, że poczucie bezpieczeństwa maleje bądź zupełnie zanika

# CECHY WSPÓŁCZESNOŚCI

Powszechny dostęp do edukacji i ochrony zdrowia, dostęp do żywności

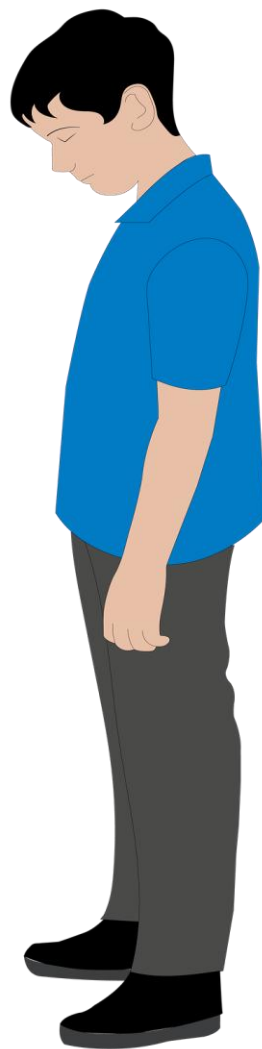
Masowy dostęp do techniki i informacji



  
Więcej zaburzeń

Rosnące problemy z dziećmi, więcej zachowań ryzykownych (nowe ryzyka), rosnące dysproporcje ekonomiczne

Na zagrożenia szczególnie narażone są dzieci i młodzież, które szukają prostych rozwiązań i wskazówek „jak żyć?”



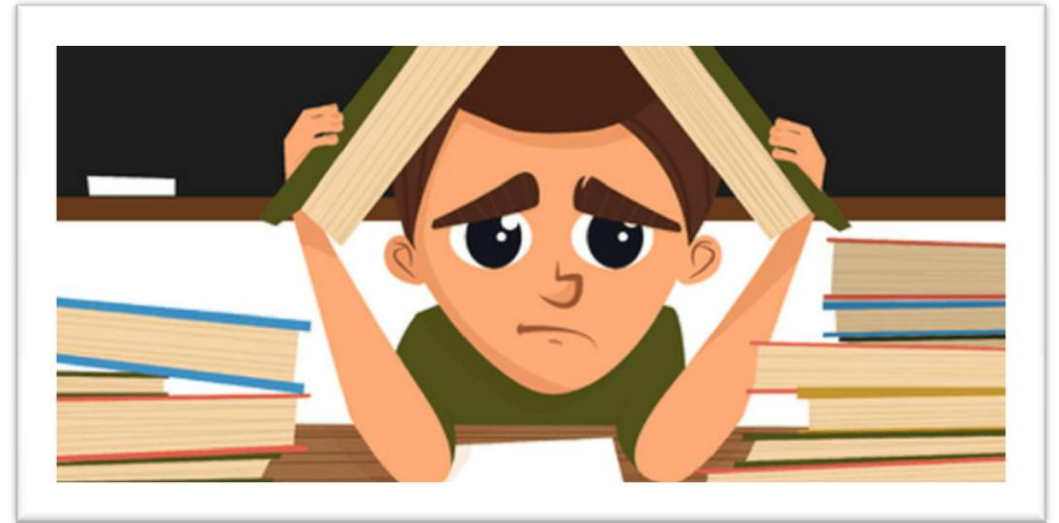
Młody człowiek jest zagubiony we współczesnym świecie przesyconym informacją i techniką.

Brak mu umiejętności odróżnienia prawdy od fałszu, a także dobra od zła.

# BŁĘDY RODZICÓW/OPIEKUNÓW

## DZIECI I MŁODZIEŻ:

- żyją za szybko
- żyją zbyt intensywnie
- są w stanie ciągłego pobudzenia
- doświadczają treści za trudnych/niedostosowanych do swojego wieku
- mają zbyt dużą swobodę – są niezorganizowane

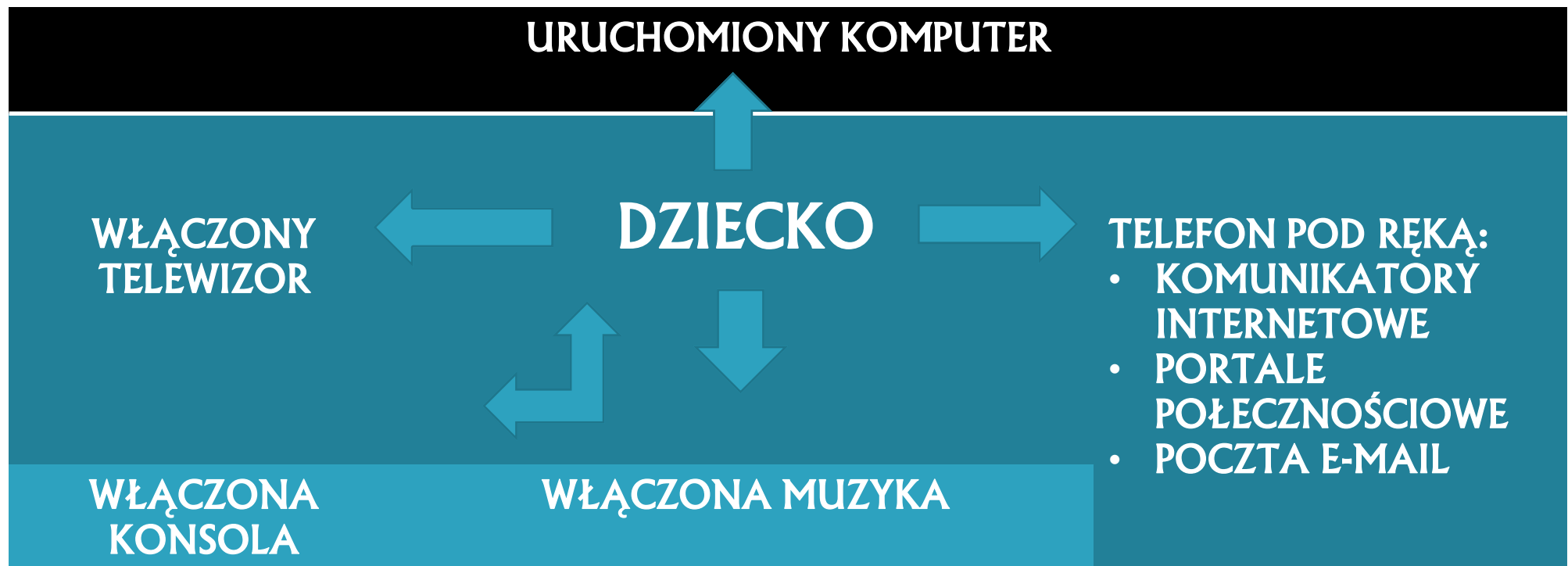
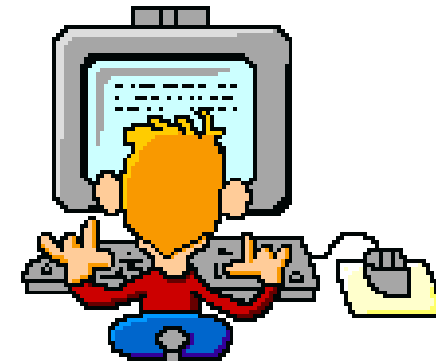


**RODZICE NIE POŚWIĘCAJĄ CZASU SWOIM DZIECIOM**



# ZAGROŻENIA PŁYNAĆCE Z MEDIÓW

Media wypełniają przestrzeń, w której przebywają  
i wzdostają dzieci i młodzież – dominują ją  
(Izdebska, 2000, s. 32)



Świat kreowany w mediach:

- **jest pełen osiągnięć, nowych szans, obietnic;**
- a także:
- **pełen chaosu, przemocy, wojen, dyskryminacji, okrucieństwa.**

Środki masowego przekazu stają się coraz potężniejszymi instytucjami wychowawczymi oddziałującymi znacznie silniej niż wzory i modele przekazywane w tradycyjny sposób (rodzice, wychowawcy, nauczyciele).

**Wartości dotychczas znane zostają zdewaluowane!**





# MEDIA

- uzależniają i zamykają w wirtualnym świecie;
- dają złudne pozory bezpieczeństwa i anonimowości;
- narażają na wady postawy, otyłość, pogorszenie wzroku;
- dzieci i młodzież nawiązują kontakty „w sieci” i narażają się na niebezpieczne znajomości;
- narażają się także na przechwycenie danych osobowych;



# MEDIA



- zacierają się granice między wyobraźnią a światem rzeczywistym – tematyka gier związana z przemocą;
- przemoc na ekranie ma wpływ na kształtowanie postawy agresywnej;
- niebezpieczne dla rozwoju dziecka ukazywanie scen walki – mogą wywoływać u dzieci stany lękowe, uczucia strachu, lęki nocne, bezsenność;
- wielokrotny odbiór treści tego rodzaju powoduje również zubożenie na sceny przemocy, krzywdę; w efekcie brak reakcji na przemoc;

# MEDIA

Internet daje szybki dostęp do informacji; dzieci i młodzież mające nieograniczony dostęp do stron „www” często natykają się na zawartość i treści **nieadekwatne do wieku**:

- łatwy dostęp do pornografii;
- możliwości nawiązania niebezpiecznych znajomości – np. osób ze skłonnościami do pedofilii, lub złodziei;
- bezrefleksyjne wstawianie zdjęć i treści na portale społecznościowe, które godzą w ich godność.



# WPŁYW PORNOGRAFII NA DZIECI I MŁODZIEŻ

- Dzieci wszystkie bodźce przyjmują bardzo intensywnie i bezpośrednio, gdyż nie są one przefiltrowane przez życiowe doświadczenie i refleksję.
- **Trudny okres dojrzewania młodzieży jest to czas buntu wobec dorosłych, chęci podejmowania własnych i samodzielnych decyzji.**
- Eskalacja treści pornograficznych ma miejsce nie tylko w prasie młodzieżowej, w telewizji, w filmach emitowanych w kinach oraz dostępnych w internecie. **Pornografia jest niestety również dostępna w domu rodzinnym.**
- Szeroki i łatwy dostęp do pornografii oraz zaangażowanie na jej rzecz idoli młodzieżowych i osób publicznych sprzyja rozpowszechnianiu przekonania o braku jej destrukcyjnego wpływu.

## Pornografia prezentuje materiały przedstawiające:

nietypowe zachowania seksualne

sceny sadomasochizmu, gwałtów lub innych form seksualnej napaści, w których kobiety ukazywane są jako ofiary, pobudzane seksualnie wbrew ich woli, albo też przyzwalające na seksualną agresję wobec nich

zachowania perwersyjne i dewiacyjne (np. współżycie ze zwierzętami, orgie, seksualne wykorzystywanie dzieci);

dewiacje o dużym stopniu wyrafinowania, wulgarności i z agresją

różne typy zbroczeń, łącznie z pornografią dziecięcą i zoofilią

sceny przemocy seksualnej

- Dzieci i młodzież z racji uboższego doświadczenia życiowego, braku ukształtowanych i dojrzałych mechanizmów obronnych wykazują szczególną podatność na szkodliwe oddziaływanie środowiskowe i uległość względem tych zachowań, zwłaszcza w sytuacji braków wzorców zachowań pozytywnych.
- Kontakt z destruktywnymi wartościami prowokuje do zachowań naśladowczych i identyfikacyjnych.
- Przez kontakt z pornografią następuje erotyzacja psychiki dziecka, jego przedwczesne rozbudzenie seksualne - uwidacznia się to czasem przez podejmowanie prowokacyjnych zachowań wobec rówieśników lub młodszych dzieci, zabawy erotyczne, „twórczość” o charakterze seksualnym.
- Pornografia fałszuje istotę kobiecości i męskości.

MŁODY OBSERWATOR AUDIOWIZUALNEJ  
PRZEMOCY, CZY TEŻ POGLĄDÓW, KTÓRE  
DOSTRZEGA W TREŚCIACH  
PORNOGRAFICZNYCH, A KTÓRE  
STOSUNKOWO SILNIE ODDZIAŁUJĄ NA  
JEGO ZACHOWANIA, WPROWADZA JE WE  
WŁASNE ŻYCIE!



# DOPALACZE, CZYLI CO?

- Dopalacze - substancje psychoaktywne – syntetyczne albo pochodzenia naturalnego.
- Niektóre starają się naśladować marihuanę, inne – amfetaminę, kokainę czy ekstazy.
- Najczęściej składają się z kilku substancji.
- Zaburzają jednocześnie wiele funkcji OUN.
- Pozyskuje się je z setek roślin o charakterze halucynogennym (muchomory, pokrzyk wilcza jagoda, kaktusy, skóra jadowitych gadów i płazów).
- Dodawane są również związki chemiczne (część dopalaczy robiona jest na bazie legalnych, dostępnych bez recepty leków z pseudoefedryną, kodeiną).





## DOPALACZE SĄ GROŹNE I O TYM WIEDZĄ JUŻ CHYBA WSZYSCY

- Zamknięcie w całym kraju (na podstawie decyzji Głównego Inspektora Sanitarnego z 2 listopada 2010 r.) 1378 sklepów z dopalaczami oraz wytwórni i hurtowni przyniosło chwilę spokoju.
- Liczba zatruć szybko się zmniejszyła, ale na krótko, bo producenci i sprzedawcy nie dali za wygraną.
- Dopalacze wróciły - i to ze zdwojoną siłą.
- Jest ich coraz więcej i mają coraz silniejsze działanie (w 2013 r. pojawiło się w Polsce ponad 70 nowych substancji psychoaktywnych). A handel nowymi narkotykami – **Designer Drugs (DD)**, jak określa się dopalacze – ze sklepów przeniósł się głównie do internetu.



## Nowe regulacje prawne dotyczące dopalaczy

- Nowelizacja ustawy o przeciwdziałaniu narkomanii z 8 października 2010 r. zakazuje wytwarzania i rozprowadzania dopalaczy.
- W myśl nowych przepisów inspektor sanitarny może wstrzymać produkcję lub skonfiskować produkt podejrzany o stwarzanie zagrożenia dla życia lub zdrowia do czasu przeprowadzenia niezbędnych badań oraz zamknąć sklepy podejrzane o handel szkodliwymi substancjami.
- Za produkcję i rozpowszechnianie dopalaczy grozi grzywna do **miliona złotych**.







## NIEPRZEWIDYWALNE DZIAŁANIE DOPALACZY

- Dopalacze są wielką zagadką - nie ma badań, które by wprost pokazały, jak konkretny produkt wpływa na organizm.
- U jednych najpierw pojawia się euforia, u innych apatia albo stany paranoidalne, a za nimi radość, eksplozja energii i w końcu duchowy upadek.
- Toksykologowie mówią, że w przypadku dopalaczy zdarzają się przypadki śmiertelne albo głębokiego uszkodzenia układu nerwowego po pierwszej dawce.

- Jeśli mamy wiedzę, że dopalacz „Amazonka” dostępny w Szczecinie zawiera 8 substancji, to nie ma gwarancji, że „Amazonka”, która pojawi się w Przemysłu, będzie miała te same składniki.
- Działanie „Białej damy”, „Ognistego smoka” czy „Mocarza” jest znane dopiero, gdy pojawiają się problemy zdrowotne.
- Czasem producenci wprowadzają w błąd, zapewniając, że produkty są pochodzenia naturalnego, a to nieprawda.





- Odnotowuje się coraz więcej zatruć dopalaczami.
- Młodzież często eksperymentuje z różnymi substancjami odurzającymi, łączy dopalacze z klasycznymi narkotykami, alkoholem czy lekami.
- Substancje stymulujące powodują rozdrażnienie i kłopoty z koncentracją, a po kilku godzinach od zażycia pojawia się „zejście” – stan wyczerpania, zaburzenie rytmu serca, halucynacje, najczęściej słuchowe.

- Często zażywane halucynogeny to droga do „**bad tripów**”, którym towarzyszy silnie obniżony nastrój, stany lękowe, zaburzenia osobowości, myśli samobójcze.
- Prawdziwego niebezpieczeństwa, jakie z sobą niosą kombinacje rozmaitych substancji, jeszcze nie znamy. Młodzież wierzy, że nowe narkotyki nie uzależniają. Naukowcy już wiedzą, że od pewnych substancji można się uzależnić szybciej niż od starych narkotyków. Ich zażywanie powoduje „**gateway effect**” – sięganie po coraz bardziej uzależniające substancje.
- Nastolatki, ze względu na burzę hormonalną, wysoki poziom testosteronu, adrenaliny i endorfin, mają silnie pobudzony OUN. Jeśli na to nakłada się duża ilość chemii dostarczana w dopalaczach, skutki nie dają na siebie długo czekać.



- Dla jednych dopalacze to sposób radzenia sobie z emocjami, dla innych – ucieczka od prozy życia, od rodziców, z którymi nie znajdują wspólnego języka.
- Czasem to sposób na zamaskowanie kompleksów, odnalezienie się w grupie, szukanie własnej drogi.
- Kryje się też za tym ciekawość: biorę, bo inni biorą.



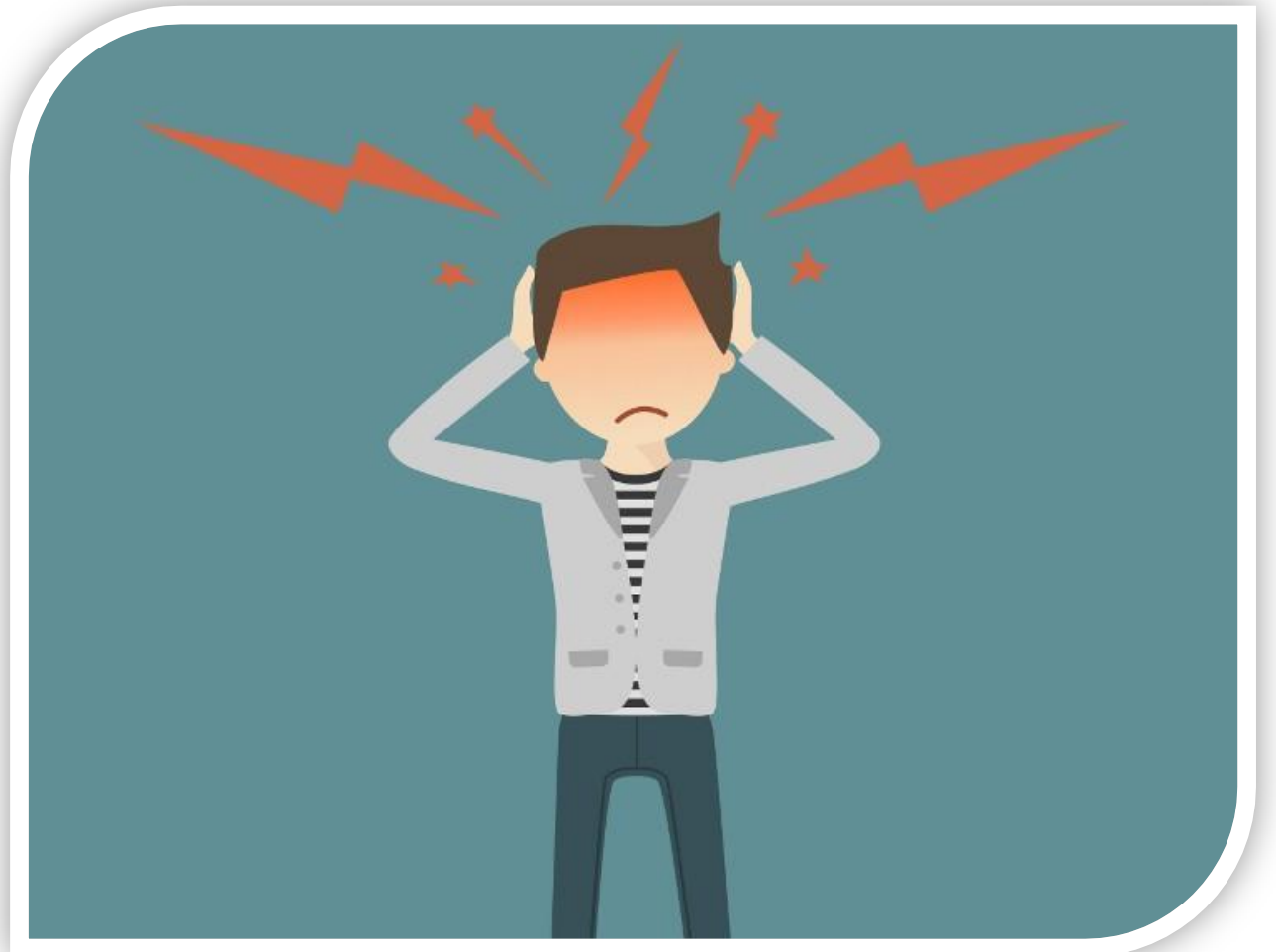


Kiedyś problem dotyczył tylko pewnych środowisk. Dziś nie ma barier. Młodzież o dopalaczach mówi tak samo jak o innych używkach i nikt tego nie potępia. Eksperymentują dzieci, od których wymagamy za dużo. Chcemy, żeby dostały się na prawo, na medycynę, zostały gwiazdami, więc poszukują substancji, które pomogą im pokonać stres i sprostać oczekiwaniom. **Po narkotyki sięgają dzieci, gdy w domach panuje wolność wobec zachowań ryzykownych, wychowywane bez stresu i bez granic.** Biorą też nastolatki, które nie słyszą od rodziców dobrego słowa, tylko krytykę.



## DO NAJMNIEJ GROŹNYCH OBJAWÓW ZATRUCIA DOPALACZAMI NALEŻĄ:

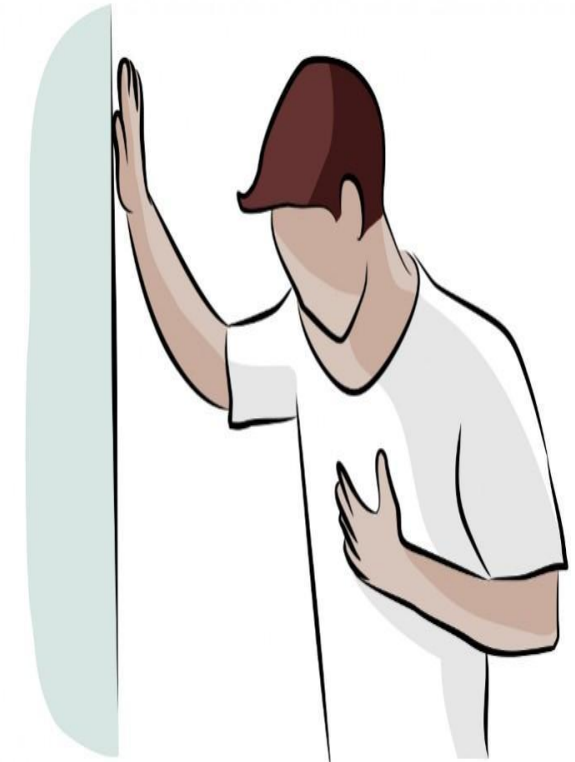
- bóle głowy,
- bóle w klatce piersiowej,
- zaburzenia rytmu serca,
- bezsenność,
- problemy z koncentracją,
- stany lękowe.



## DO POWAŻNIEJSZYCH, STANOWIĄCYCH ZAGROŻENIE ŻYCIA:

- zawał serca,
- udar mózgu,
- stany agresji, które mogą zakończyć się próbą samobójstwa lub zabójstwa,
- śpiączka,
- niewydolność nerek, wątroby.

**Dopalacze są szczególnie niebezpieczne dla osób, które cierpią na schorzenia przewlekłe – np. alergików, cukrzyków, dla osób z osłabionym układem odpornościowym i dla wszystkich, którzy znajdują się jeszcze w okresie rozwojowym, a więc dla dzieci i młodzieży.**



**WŚRÓD OBJAWÓW, KTÓRE  
MOGĄ ŚWIADCZYĆ O  
ZAŻYCIU DOPALACZY,  
MOŻNA WYMIENIĆ:**

- nadmierną potliwość,
- oczopląs, szcękoscisk,
- nudności,
- wymioty,
- omamy słuchowe i wzrokowe,
- stany lękowe,
- nagły wzrost ciśnienia tętniczego,
- rozrywający ból głowy,
- migotanie przedsionków.





# KONKLUZJA

- Nadaliśmy dzieciom tak wiele praw, że zatarły im się priorytety.
- Nie rozumieją ścisłej zależności prawa i obowiązku.
- Dzieci bardzo szybko pragną być dorosłymi – próbować wszystkiego, żyć szybko i na jak najwyższych obrotach.

## **Dzieci i młodzież potrzebują przede wszystkim**

- Organizacji życia – jasnych komunikatów.
- Tłumaczenia i wyjaśniania otaczającej rzeczywistości.
- Przewidywania zagrożeń.
- Obalania mitów.
- Czasu swoich rodziców.
- Wiedzy, że żyje się tylko raz.



**Dziękuję za uwagę**

